



ОБЩЕСТВО С ОГРАНИЧЕННОЙ ОТВЕТСТВЕННОСТЬЮ «КУРСКАЯ СЛУЖБА НЕДВИЖИМОСТИ»

305016, Курская область, г. Курск, ул. Павлуновского, 7А

Тел.: 8 (4712) 22-05-05, 74-77-34 E-mail: ksn46@bk.ru

ОГРН: 1144632012524, ИИН/КПП 4632196323/463201001

УТВЕРЖДЕНО

распоряжением Администрации

г. Курска Курской области

№ 1515-па от «29» декабря 2022 г.

Заказчик: Руцкая Алла Ивановна

**ПРОЕКТ МЕЖЕВАНИЯ ТЕРРИТОРИИ
в районе ул. Косухина г. Курска**

**ПРОЕКТ МЕЖЕВАНИЯ ТЕРРИТОРИИ
(основная часть)**

ООО «Курская служба
недвижимости»



Дорофеев И.А.

г. Курск 2022г.

2

СОСТАВ ПРОЕКТА МЕЖЕВАНИЯ ТЕРРИТОРИИ

№ п/п	Наименование документа	стр.
Основная часть		
1	Пояснительная записка	3
2	Чертежи межевания	18
Материалы по обоснованию проекта межевания		
1	Чертеж межевания (фактическое использование)	

1. ВВЕДЕНИЕ

ЦЕЛИ И ЗАДАЧИ ПРОЕКТА

Работы по подготовке проекта межевания территории относительно территории с местоположением: Курская обл., г. Курск, в районе ул. Косухина для территориальной зоны Ж4 выполнены на основании договора подряда №14911/м от 26.04.2022г. с целью определения местоположения границ образуемых и уточняемых земельных участков, а также вычисления их площадей.

2. ПРОЕКТ МЕЖЕВАНИЯ ТЕРРИТОРИИ

При разработке проекта межевания территории обеспечено соблюдение следующих требований: границы образуемых земельных участков устанавливаются в зависимости от функционального назначения территории, с учетом решений территориального планирования, Правил землепользования и застройки. При разработке проекта межевания территории не предусмотрено изъятие земель для государственных и муниципальных нужд в соответствии с законодательством.

При подготовке проекта межевания территории использовались данные имеющихся картографических, проектно- изыскательских и других материалов. Также учтены актуальные данные Единого государственного реестра недвижимости. Проведены геодезические работы. По результатам полевых работ и с учетом данных о территории из имеющихся топографо-геодезических материалов составлен «Чертеж проекта межевания территории» в масштабе 1:1000. Топографическая и кадастровая основы явились обосновывающим базисом для формирования проектных границ земельных участков и проведения дальнейших мероприятий по образованию земельных участков и предоставлению испрашиваемых земельных участков.

Проект выполнен с применением программного обеспечения «Digitals Professional», содержит соответствующие картографические слои.

2.1 Общие положения

Проект межевания состоит из основной части, которая подлежит утверждению, и материалов по обоснованию данного проекта. Основная часть проекта межевания включает в себя текстовую и графическую части.

Проект межевания территории разработан для территориальной зоны Ж4 с местоположением: Курская обл., г. Курск, в районе ул. Кусухина согласно Правилам землепользования и застройки МО «Город Курск», утвержденными решением Курского городского Собрания от 23.10.2007г. №388-З-РС (изм. 05.04.2022г.), согласно которым предельные размеры земельных участков и предельные параметры разрешенного строительства, реконструкции объектов капитального строительства:

1) максимальный процент застройки в границах земельного участка для многоквартирных домов следует принимать:

Этажность зданий 9 и более этажей	максимальный процент застройки в границах земельного участка, %
Застройка многоквартирными многоэтажными жилыми домами	40
Реконструируемая застройка многоквартирными многоэтажными жилыми домами	60

2) максимальное количество этажей надземной части зданий, строений, сооружений на территории земельных участков не устанавливается;

3) высота зданий для жилых домов от уровня земли до верха кровли - не более 75 м.

4) максимальный класс опасности (по санитарной классификации) объектов капитального строительства, размещаемых на территории земельных участков, - V.

Площадь территории, на которую разрабатывается проект межевания, составляет 17442 кв.м.

Согласно ст. 11.3 часть 3 пункт 4 Земельного Кодекса РФ, образование земельных участков в границах элемента планировочной структуры осуществляется с утвержденным проектом межевания территории.

Виды разрешенного использования земельных участков установлены в соответствии с приказом Росреестра от 10.11.2020г. №П/0412 «Об утверждении классификатора видов разрешенного использования земельных участков» (Зарегистрировано в Минстрое России 15.12.2020г. №61482). Также в соответствии с п. 3 ст. 11.2 Земельного кодекса РФ разрешенным использованием образованных земельных участков признается разрешенное использование исходных земельных участков.

Проектом межевания предусмотрено образование 22 (двадцати двух) земельных участков:

- с условными номерами - ЗУ1, ЗУ16, ЗУ18 с видом разрешенного использования «Бытовое обслуживание», необходимые для эксплуатации застройки территориальной зоны.

Земельный участок с условным номером ЗУ1 образован путем перераспределения земельного участка с кадастровым номером 46:29:102218:30, находящимся в частной собственности, и земель, находящихся в государственной или муниципальной собственности. Площадь исходного участка – 3371 кв.м., перераспределяемая – 841 кв.м. При разработке проекта межевания установлено, что границы земельного участка с кадастровым номером 46:29:102218:30 пересекают объекты капитального строительства, находящиеся на данном участке. Образование земельного участка с условным номером :ЗУ1 площадью 4212 кв.м. необходимо с целью эффективной эксплуатации и обслуживания территории рынка. Содержащиеся в настоящее время в едином государственном реестре недвижимости границы земельного участка с кадастровыми номерами 46:29:102218:30 не позволяют его использовать в соответствии с разрешённым использованием в связи с недостатками землепользования.

Согласно ст. 39.28 Земельного кодекса РФ перераспределение земель и

(или) земельных участков, находящихся в государственной или муниципальной собственности, и земельных участков, находящихся в частной собственности, допускается с целью исключения вклинивания, вкрапливания, изломанности границ, чересполосицы при условии, что площадь земельных участков, находящихся в частной собственности, увеличивается в результате этого перераспределения не более чем до установленных предельных максимальных размеров земельных участков.

Земельный участок с условным номером ЗУ16 образован из земель, находящихся в государственной или муниципальной собственности.

Земельный участок с условным номером ЗУ18 образован путем перераспределения земельного участка с кадастровым номером 46:29:102218:22 и земель, находящихся в государственной или муниципальной собственности. Площадь исходного участка – 55 кв.м., перераспределяемая – 46 кв.м. Содержащиеся в настоящее время в едином государственном реестре недвижимости границы земельного участка с кадастровыми номерами 46:29:102218:22 не позволяют его использовать в соответствии с разрешённым использованием в связи с недостатками землепользования.

- земельные участки с условными номерами :ЗУ2, ЗУ5, ЗУ14, ЗУ17, ЗУ22 с видом разрешенного использования «Предоставление коммунальных услуг», необходимые для эксплуатации застройки территориальной зоны.

Земельные участки с условными номерами ЗУ2, ЗУ5 образованы из земель, находящихся в государственной или муниципальной собственности под существующими объектами коммунального обслуживания.

Земельный участок с условным номером ЗУ14 образован путем перераспределения земельного участка с кадастровым номером 46:29:102218:16, находящимся в частной собственности, и земель, находящихся в государственной или муниципальной собственности. Площадь исходного участка – 261 кв.м., перераспределяемая – 41 кв.м.

Земельный участок с условным номером ЗУ17 образован путем перераспределения земельного участка с кадастровым номером 46:29:102218:33, находящимся в собственности публично – правовых образований, и земель,

находящихся в государственной или муниципальной собственности. Площадь исходного участка – 280 кв.м., перераспределяемая – 240 кв.м.

Земельный участок с условным номером ЗУ22 образован путем перераспределения земельного участка с кадастровым номером 46:29:102218:3799 и земельного участка с кадастровым номером 46:29:102218:31 с целью устранения пересечения объекта капитального строительства границами данных участков. Площадь исходного участка – 1868 кв.м., перераспределяемая – 41 кв.м.

- земельные участки с условными номерами – ЗУ13, ЗУ12 в соответствии с Постановлением Администрации Курской области №1128-па от 28.10.2021г. формируются с целью размещения на данных участках элементов благоустройства.

- с условным номером :ЗУ3, ЗУ4, ЗУ6, ЗУ10, ЗУ19, ЗУ7, ЗУ8, ЗУ11 с видом разрешенного использования «Земельные участки (территории) общего пользования».

- с условным номером :ЗУ15 с видом разрешенного использования «Многоэтажная жилая застройка (высотная застройка)», необходимый для размещения объектов капитального строительства.

Земельный участок с условным номером ЗУ15 образован путем перераспределения земельного участка с кадастровым номером 46:29:102218:21 и земель, находящихся в государственной или муниципальной собственности. Площадь исходного участка – 5435 кв.м., перераспределяемая – 408 кв.м.

Содержащиеся в настоящее время в едином государственном реестре недвижимости границы указанных земельных участков не позволяют использовать их в соответствии с разрешённым использованием в связи с недостатками землепользования.

- с условными номерами ЗУ20, ЗУ21 с видом разрешенного использования «Хранение автотранспорта».

Земельный участок с условным номером ЗУ21 образован путем перераспределения земельного участка с кадастровым номером 46:29:102218:31 и земель, находящихся в государственной или муниципальной собственности. Площадь исходного участка – 4119 кв.м., перераспределяемая – 225 кв.м.

Содержащиеся в настоящее время в едином государственном реестре

недвижимости границы указанных земельных участков не позволяют использовать их в соответствии с разрешённым использованием в связи с недостатками землепользования.

- земельный участок с условным номером ЗУ9 с видом разрешенного использования «Объекты торговли» формируется путем перераспределения земельного участка с кадастровым номером 46:29:102218:27 и земель, находящихся в государственной или муниципальной собственности. Содержащиеся в настоящее время в едином государственном реестре недвижимости границы указанных земельных участков не позволяют использовать их в соответствии с разрешённым использованием в связи с недостатками землепользования. При разработке проекта межевания установлено, что границы земельного участка с кадастровым номером 46:29:102218:27 пересекают объект капитального строительства, который расположен на данном участке.

Категория земель – земли населенных пунктов.

Способ образования земельных участков - образование из неразграниченных государственных земель, перераспределение.

Общая информация относительно образуемых земельных участков отображены в таблице №1.

В соответствии с пп. 2 п.1 ст. 39.28 ЗК РФ перераспределение земель и (или) земельных участков, находящихся в государственной или муниципальной собственности, и земельных участков, находящихся в частной собственности, допускается в целях приведения границ земельных участков в соответствие с утвержденным проектом межевания территории для исключения вкрапливания, вклинивания, изломанности границ, чересполосицы, при условии, что площадь земельных участков, находящихся в частной собственности, увеличивается в результате этого перераспределения не более чем до установленных предельных максимальных размеров земельных участков.

Недостатки землепользования – отклонения от оптимальных размеров, неудобства в размещении земельных массивов и границ земельных участков, отрицательно влияющих на использование земли. К ним относятся: чересполосица,

вкрапливание, дальнотерритория, вклинивание, изломанность границ, нерациональный размер землепользования, нерациональная структура угодий и другие. Вклинивание – расположение отдельных частей землепользования, уходящих вглубь другого землепользования и создающих неудобства в организации территории обоих участков. Изломанность границ – размещение под острыми углами границ земельных участков, вызывающее неудобства в их использовании, ухудшающие конфигурацию земельного массива.

При разработке проекта межевания территории обеспечено соблюдение ЗК РФ ст. 11.9 «Требования к образуемым и изменяемым земельным участкам».

Проектные решения по межеванию территории представлены на чертеже межевания.

На чертеже межевания отображаются:

- границы планируемых элементов планировочной структуры;
- красные линии, утвержденные в составе проекта планировки территории;
- границы образуемых земельных участков, условные номера образуемых земельных участков, в том числе в отношении которых предполагаются их резервирование и (или) изъятие для государственных и муниципальных нужд;
- границы зон действия сервитутов.

2.1.1. Структура территории, образуемая в результате межевания

Границы земельных участков установлены с учетом действующих технических регламентов и нормативов градостроительного проектирования.

Границы образуемых земельных участков определены по красным линиям, внутриквартальным проездам и другим границам.

Земельные участки под инженерные сети, расположенные в границах внутриквартальной застройки, не формируются. Эксплуатация сетей на таких территориях осуществляется на праве сервитута.

2.2 Предложения по установлению сервитутов

Сервитут – право ограниченного пользования чужим земельным участком; устанавливается в соответствии со ст. 23 Земельного кодекса РФ.

Зоны сервитутов установлены в пределах охранных зон и зон санитарной охраны соответствующих инженерных сетей. Окончательное установление сервитутов необходимо осуществлять после прокладки сетей на основании исполнительной документации. Охранные зоны от инженерных сетей устанавливаются в соответствии с действующими законодательными актами.

Сервитуты подлежат государственной регистрации в соответствии с Федеральным законом №218-ФЗ «О государственной регистрации недвижимости». В данном проекте межевания установка сервитутов не предусматривается.

ОСНОВНЫЕ ХАРАКТЕРИСТИКИ ЗЕМЕЛЬНЫХ УЧАСТКОВ

Табл. 1

п/п	Условный номер земельного участка	Вид разрешенного использования образуемого земельного участка	Адрес (описание местоположения) земельного участка	Площадь образуемого земельного участка, кв.м.	Способ образования земельного участка
1	2	3	4	5	6
1	ЗУ1	Бытовое обслуживание	г. Курск, ул. Косухина, д. 37А	4212	Перераспределение земельного участка с кадастровым номером 46:29:102218:30 и земель неразграниченной государственной собственности
2	ЗУ2	Предоставление коммунальных услуг	г. Курск, ул. Косухина	89	образование из земель неразграниченной государственной собственности
3	ЗУ3	Земельные участки (территории) общего пользования	г. Курск, ул. Косухина	623	образование из земель неразграниченной государственной

					собственности
4	ЗУ4	Земельные участки (территории) общего пользования	г. Курск, ул. Косухина	630	образование из земель неразграниченной государственной собственности
5	ЗУ5	Предоставление коммунальных услуг	г. Курск, ул. Косухина	34	образование из земель неразграниченной государственной собственности
6	ЗУ6	Земельные участки (территории) общего пользования	г. Курск, ул. Косухина	930	образование из земель неразграниченной государственной собственности
7	ЗУ7	Земельные участки (территории) общего пользования	г. Курск, ул. К. Воробьева	1166	образование из земель неразграниченной государственной собственности
8	ЗУ8	Земельные участки (территории) общего пользования	г. Курск, ул. К. Воробьева	2058	образование из земель неразграниченной государственной собственности
9	ЗУ9	Объекты торговли	г. Курск, ул. К. Воробьева, д.5А	887	Перераспределение земельного участка с кадастровым номером 46:29:102218:27 и земель неразграниченной государственной собственности
10	ЗУ10	Земельные участки (территории) общего пользования	г. Курск, ул. Косухина	7987	образование из земель неразграниченной государственной собственности
11	ЗУ11	Земельные участки (территории) общего пользования	г. Курск, ул. Косухина	2060	образование из земель неразграниченной государственной собственности

12	ЗУ12	Благоустройство	г. Курск, ул. Косухина	1890	предоставление земельного участка с целью размещения элементов благоустройства согласно Постановления Администрации Курской области №1128-па 28.10.2021г.
13	ЗУ13	Благоустройство	г. Курск, ул. Косухина	541	предоставление земельного участка с целью размещения элементов благоустройства согласно Постановления Администрации Курской области №1128-па 28.10.2021г.
14	ЗУ14	Предоставление коммунальных услуг	г. Курск, ул. К. Воробьева (около дома 25)	302	Перераспределение земельного участка с кадастровым номером 46:29:102218:16 и земель неразграниченной государственной собственности
15	ЗУ15	Многоэтажная жилая застройка (высотная застройка)	Г. Курск, ул. К. Воробьева	5843	Перераспределение земельного участка с кадастровым номером 46:29:102218:21 и земель неразграниченной государственной собственности
16	ЗУ16	Бытовое обслуживание	Г. Курск, ул. К. Воробьева, д.25	1113	образование из земель неразграниченной государственной собственности

17	ЗУ17	Предоставление коммунальных услуг	г. Курск, ул. К. Воробьева (около дома 29)	520	Перераспределение земельного участка с кадастровым номером 46:29:102218:33 и земель неразграниченной государственной собственности
18	ЗУ18	Бытовое обслуживание	Г. Курск, ул. К. Воробьева, д. 29	101	Перераспределение земельного участка с кадастровым номером 46:29:102218:22 и земель неразграниченной государственной собственности
19	ЗУ19	Земельные участки (территории) общего пользования	г. Курск, ул. К. Воробьева	1536	образование из земель неразграниченной государственной собственности
20	ЗУ20	Хранение автотранспорта	г. Курск, ул. К. Воробьева	5238	образование из земель неразграниченной государственной собственности
21	ЗУ21	Хранение автотранспорта	г. Курск, ул. К. Воробьева	4344	Перераспределение земельного участка с кадастровым номером 46:29:102218:31 и земель неразграниченной государственной собственности
22	ЗУ22	Предоставление коммунальных услуг	г. Курск, ул. К. Воробьева	1786	Перераспределение земельного участка с кадастровым номером 46:29:102218:3799 и земель неразграниченной государственной собственности

Ситуационный план

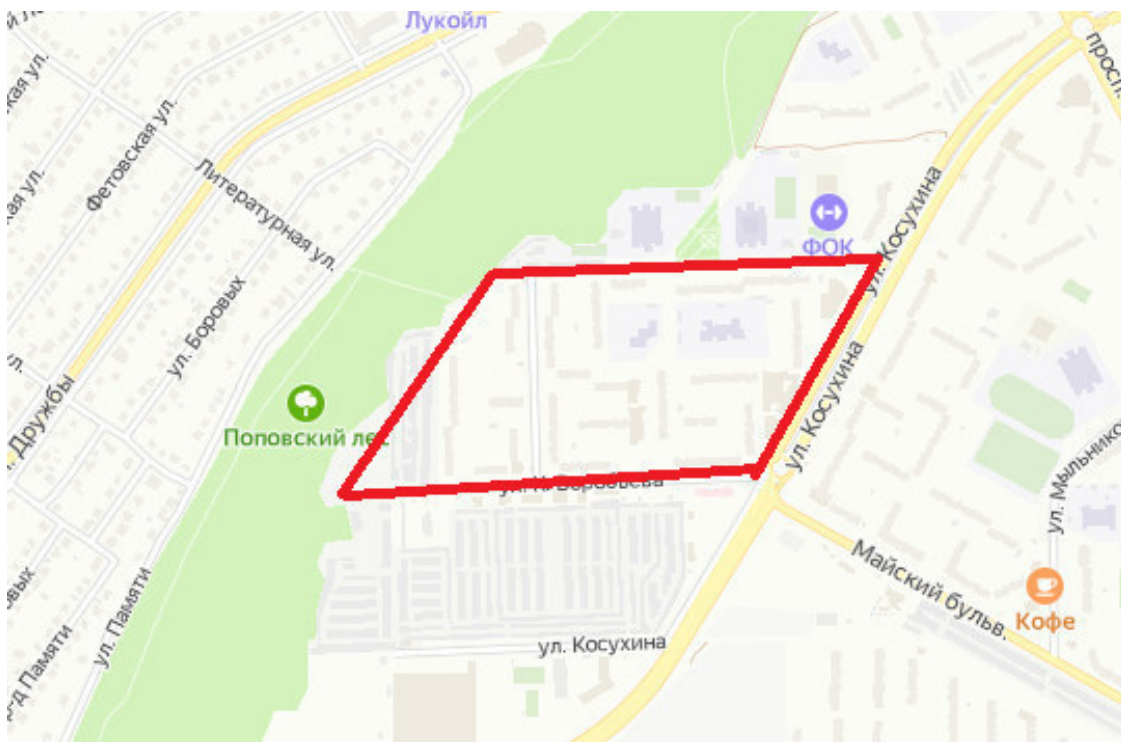
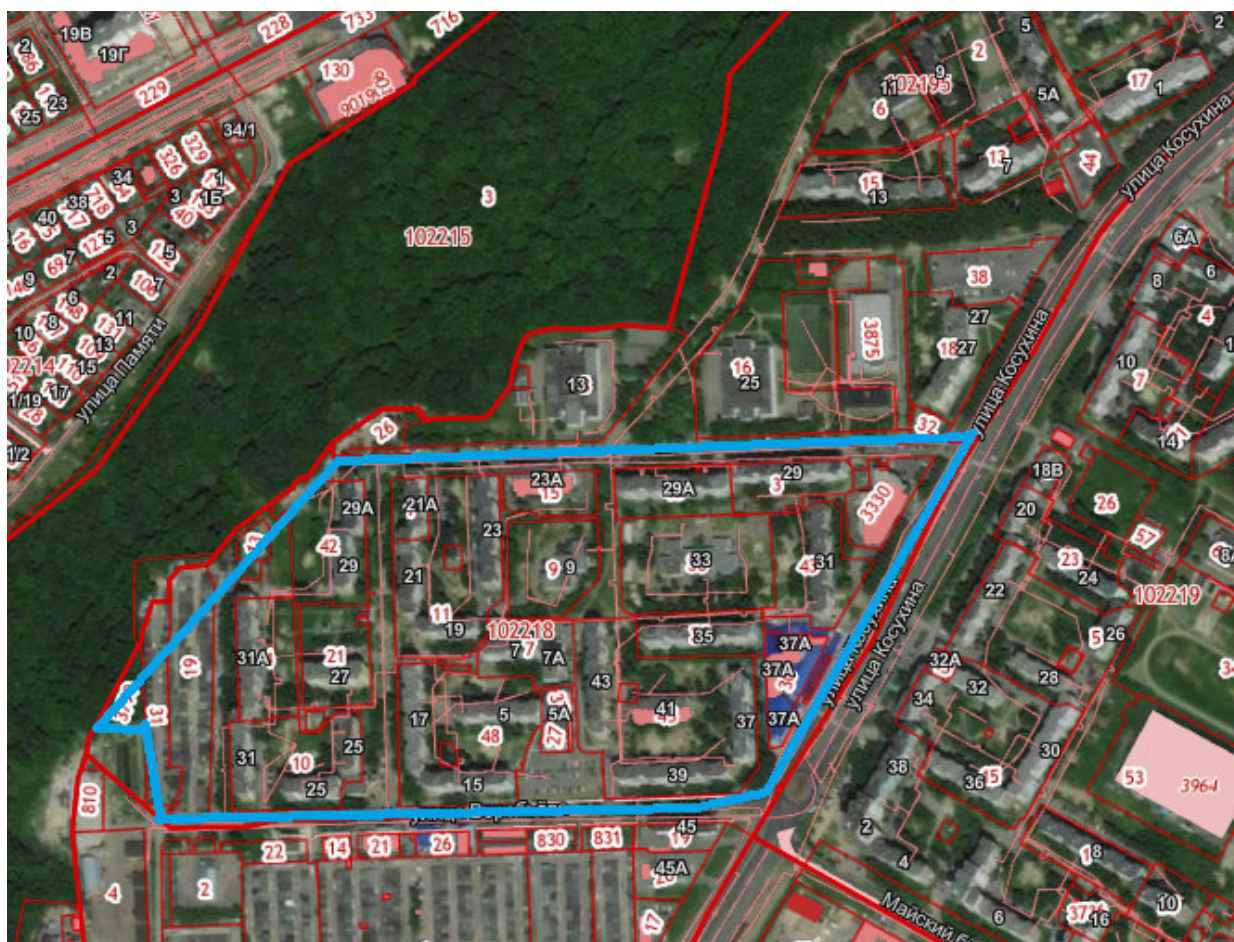
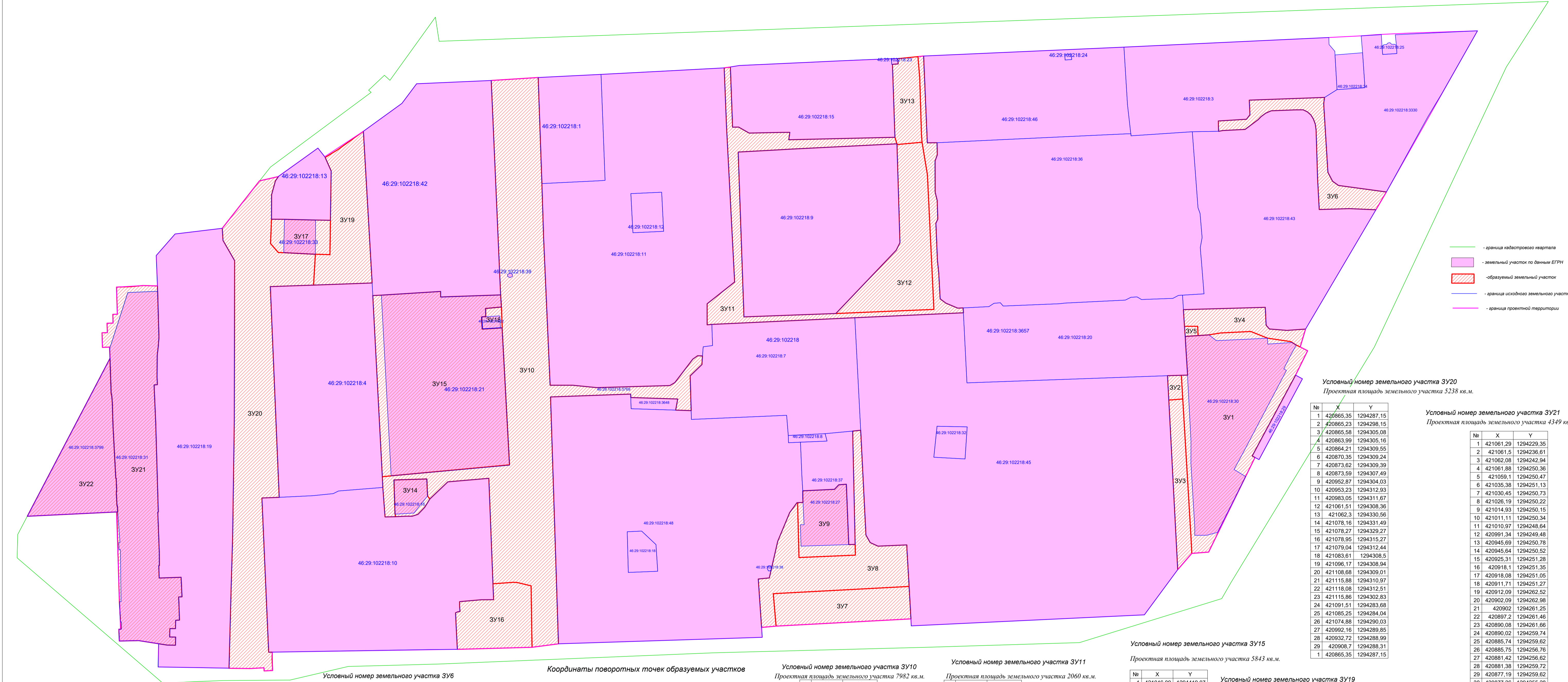


Схема расположения на кадастровой карте





Условный номер земельного участка ЗУ1
Проектная площадь земельного участка 4212 кв.м.

№	X	Y
1	421035.93	1294778.46
2	421036.72	1294790.66
3	421037.7	1294796.66
4	421038.45	1294812.19
5	421035.03	1294820.77
6	421033.27	1294832.7
7	421031.47	1294835.54
8	421030.51	1294837.57
9	421028.56	1294841.38
10	421016.04	1294835.21
11	420974.48	1294812.9
12	420973.7	1294814.34
13	420925.08	1294790.5
14	420924.4	1294781.86
15	420933.49	1294781.39
16	421003.73	1294777.22
17	421015.93	1294776.5
18	421016.04	1294779.7
19	421030.66	1294778.79
20	421035.93	1294778.46
1	421035.93	1294778.46

Условный номер земельного участка ЗУ2
Проектная площадь земельного участка 89 кв.м.

№	X	Y
1	421015.71	1294769.38
2	421015.93	1294776.5
3	421003.73	1294777.22
4	421003.2	1294770.04
5	421015.71	1294769.38
1	421015.71	1294769.38

Условный номер земельного участка ЗУ3
Проектная площадь земельного участка 623 кв.м.

№	X	Y
1	421003.2	1294770.04
2	421003.73	1294777.22
3	420933.49	1294781.39
4	420924.4	1294781.86
5	420916.05	1294778.46
6	421003.2	1294770.04
1	421003.2	1294770.04

Условный номер земельного участка ЗУ4
Проектная площадь земельного участка 630 кв.м.

№	X	Y
1	421049.68	1294777.57
2	421050.85	1294819.63
3	421041.69	1294820.03
4	421039.72	1294821.72
5	421038.99	1294830.77
6	421039.67	1294840.33
7	421030.51	1294837.57
8	421031.47	1294835.54
9	421033.27	1294832.7
10	421035.03	1294820.77
11	421038.45	1294812.19
12	421037.7	1294796.66
13	421036.72	1294790.66
14	421036.36	1294785.1
15	421041.14	1294794.88
16	421041.14	1294778.12
1	421049.68	1294777.57

Условный номер земельного участка ЗУ5
Проектная площадь земельного участка 34 кв.м.

№	X	Y
1	421041.14	1294778.12
2	421041.14	1294784.88
3	421036.36	1294785.1
4	421035.93	1294778.46
5	421041.14	1294778.12
1	421041.14	1294778.12

Условный номер земельного участка ЗУ7
Проектная площадь земельного участка 116 кв.м.

№	X	Y
1	420886.99	1294568.26
2	420903.7	1294566.8
3	420907.42	1294566.6
4	420890.72	1294537.55
5	420886.99	1294568.26
1	420886.99	1294568.26

Условный номер земельного участка ЗУ6
Проектная площадь земельного участка 930 кв.м.

№	X	Y
1	421146.66	1294795.48
2	421147.56	1294809.97
3	421149.88	1294811.76
4	421157.37	1294811.41
5	421158.75	1294850.1
6	421158.71	1294850.05
7	421155.54	1294849.62
8	421138.32	1294850.69
9	421120.29	1294851.79
10	421115.67	1294854.2
11	421113.52	1294857.23
12	421110.17	1294881.84
13	421101.64	1294876.47
14	421101.62	1294862.83
15	421101.16	1294847.33
16	421117.07	1294846.48
17	421142.01	1294845.75
18	421145.06	1294845.32
19	421147.66	1294844.35
20	421149.8	1294843.01
21	421151.34	1294841.25
22	421152.4	1294839.07
23	421152.37	1294834.87
24	421151.88	1294822.67
25	421150.66	1294819.83
26	421149.85	1294817.39
27	421147.39	1294816
28	421142.34	1294809.24
29	421141.74	1294797.76
30	421141.36	1294795.62
1	421146.66	1294795.48

Условный номер земельного участка ЗУ8
Проектная площадь земельного участка 2058 кв.м.

№	X	Y
1	420950.47	1294579.29
2	420950.46	1294578.99
3	420945.33	1294575.23
4	420930.62	1294569.07
5	420911.77	1294564.76
6	420911.21	1294559.08
7	420886.34	1294560.78
8	420886.99	1294568.26
9	420903.7	1294566.8
10	420922.27	1294580.03
11	420926.26	1294635.52
12	420928.74	1294635.43
13	420928.12	1294620.61
14	421145.06	1294845.32
15	420933.78	1294616.44
16	420987.65	1294611.7
17	420987.25	1294607.6
18	420928.98	1294608.86
19	420923.48	1294608.98
20	420922.27	1294580.03
1	420950.47	1294579.29

Условный номер земельного участка ЗУ10
Проектная площадь земельного участка 541 кв.м.

№	X	Y
1	421134.54	1294630.37
2	421135.73	1294643.26
3	421119.09	1294645.99
4	421049.8	1294649.32
5	421049.16	1294633.96
6	421047.7	1294598.96
7	421080.18	1294629.94
8	421084.09	1294631.92
9	421134.54	1294630.37
10	421134.54	1294630.37
1	421134.54	1294630.37

Условный номер земельного участка ЗУ10
Проектная площадь земельного участка 7982 кв.м.

№	X	Y
1	421167.47	1294421.87
2	421168.99	1294446.01
3	421114.5	1294447.89
4	421086.3	1294448.79
5	421010.82	1294452.13
6	421010.8	1294463.73
7	421009.87	1294473.03
8	421009.59	1294476.14
9	421010.66	1294513.63
10	421012.18	1294516.22
11	421024.24	1294525.43
12	421025.96	1294527.92
13	421025.88	1294530.42
14	421021.48	1294530.15
15	421015.63	1294524.09
16	420997.8	1294524.62
17	420998.03	1294517.05
18	420998.04	1294516.64
19	421003.74	1294517.71
20	421004.5	1294493.58
21	421006.31	1294493.52
22	421004.83	1294452.37
23	420877.91	1294456.42
24	420876.15	1294442.83
25	420907.7	1294442.36
26	420909.38	1294435.35
27	420909.58	1294433.29
28	420908.76	1294422.78
29	420903.63	1294420.66
30	420901.15	1294399.57
31	420902.38	1294390.34
32	420903.9	1294389.15
33	420962.67	1294388.76
34	420962.15	1294371.87
35	420944.52	1294372.45
36	420943.12	1294367.3
37	420958.31	1294366.19
38	420963.79	1294365.9
39	420964.24	1294370.45
40	420969.89	1294431.26
41	421039.55	1294427.52
42	421040.35	1294427.52
43	421052.7	1294532.83
44	421051.05	1294427.14
45	421143.37	1294542.7
1	421167.47	1294421.87

Условный номер земельного участка ЗУ14
Проектная площадь земельного участка 302 кв.м.

№	X	Y
1	420962.15	1294371.87
2	420962.67	1294388.76
3	420953.9	1294389.15
4	420952.38	1294390.34
5	420948.06	1294387.67
6	420944.44	1294384.19
7	420943.52	1294381.3
8	420943.5	1294378.2
9	420943.26	1294372.8
10	420944.52	1294372.45
1	420962.15	1294371.87

Условный номер земельного участка ЗУ15
Проектная площадь земельного участка 5843 кв.м.

№	X	Y
1	421167.47	1294421.87
2	421168.99	1294446.01
3	421114.5	1294447.89
4	421086.3	1294448.79
5	421010.82	1294452.13
6	421010.8	1294463.73
7	421009.87	1294473.03
8	421009.59	1294476.14
9	421010.66	1294513.63
10	421012.18	1294516.22
11	421024.24	1294525.43
12	421025.96	1294527.92
13	421025.88	1294530.42
14	421021.48	1294530.15
15	421015.63	1294524.09
16	420997.8	1294524.62
17	420998.03	1294517.05
18	420998.04	1294516.64
19	421003.74	1294517.71
20	421004.5	1294493.58
21	421006.31	1294493.52
22	421004.83	1294452.37
23	420877.91	1294456.42
24	420876.15	1294442.83
25	420907.7	1294442.36
26	420909.38	1294435.35
27	420909.58	1294433.29
28	420908.76	1294422.78
29	420903.63	1294420.66
30	420901.15	1294399.57
31	420902.38	1294390.34
32	420903.9	1294389.15
33	420962.67	1294388.76
34	420962.15	1294371.87
35	420944.52	1294372.45
36	420943.12	1294367.3
37	420958.31	1294366.19
38	420963.79	1294365.9
39	420964.24	1294370.45
40	420969.89	1294431.26
41	421039.55	1294427.52
42	421040.35	1294427.52
43	421052.7	1294532.83
44	421051.05	1294427.14
45	421143.37	1294542.7
1	421167.47	1294421.87

Условный номер земельного участка ЗУ16
Проектная площадь земельного участка 1113 кв.м.

24	420876,15	129444
25	420907,7	129444
26	420909,38	129443
27	420909,54	129443
28	420908,76	129442
29	420963	129442
30	420961,15	129439
31	420952,38	129439
32	420953,9	129438
33	420962,67	129438
34	420962,15	129437
35	420944,52	129437
36	420943,26	12943

